



HVORDAN STÅR DET TIL MED RYPENE PÅ AGDER?

Bård A. Lassen, Vest-Agder fylkeskommune

Hans Fløystad, Aust-Agder fylkeskommune

Revsnes hotell, 28.10.2015





STATUS - AGDER

- 7 rypekommuner (Åseral, Sirdal, Hægebostad, Kvinesdal, Bygland, Valle, Bykle)
- Både li- og fjellrypeterreng
- Statsallmenning og private rettighetshavere
- Begrensede muligheter for kjøp av jaktkort - mye privat leie.
- Mangelfull organisering mtp forvaltning.
- Lite satsing på taksering av rypebestander
- Nedadgående trend mtp. antall felte ryper



JAKTUTBYTTE

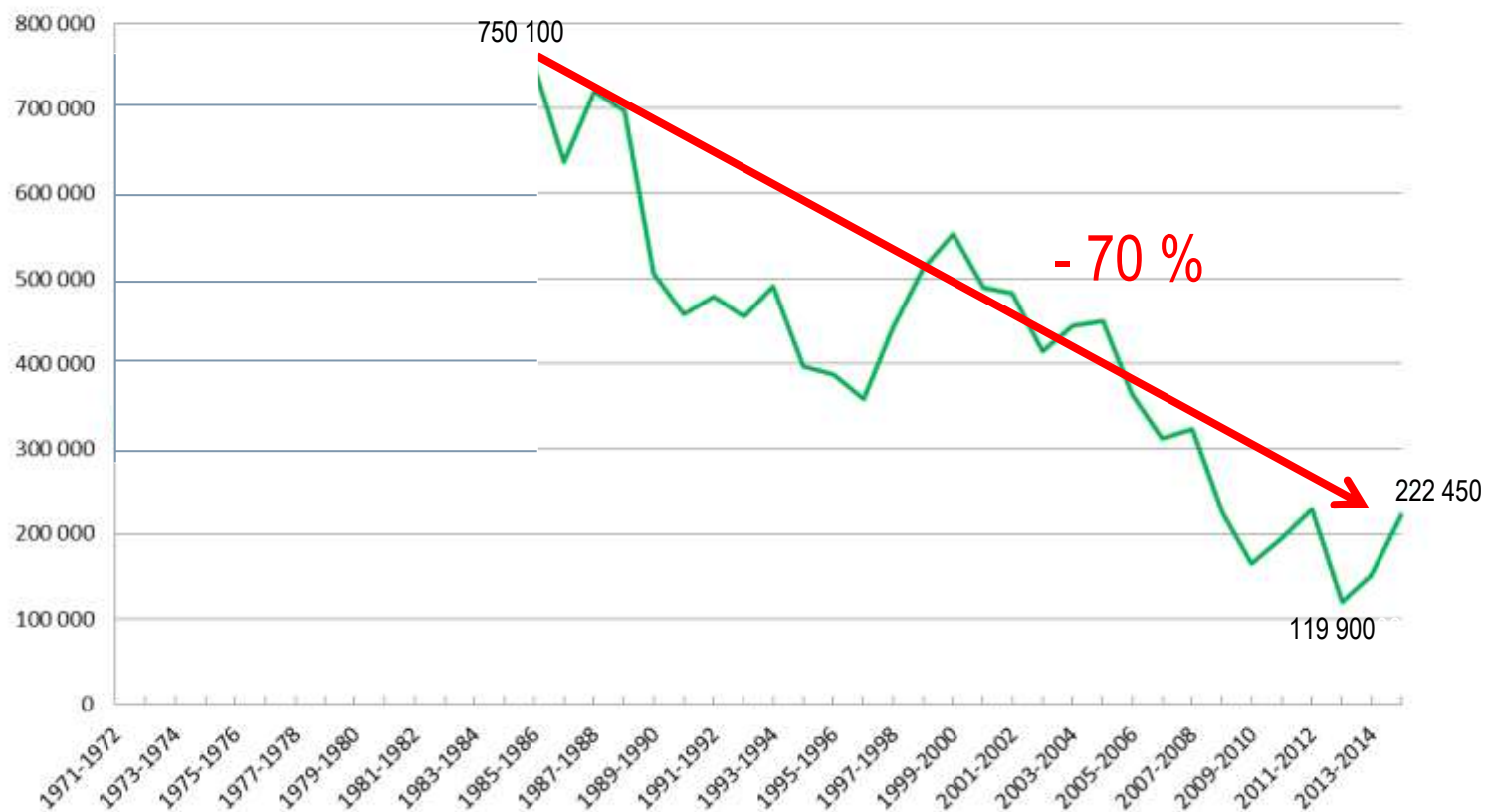
NASJONALT
REGIONALT
LOKALT





NASJONALT

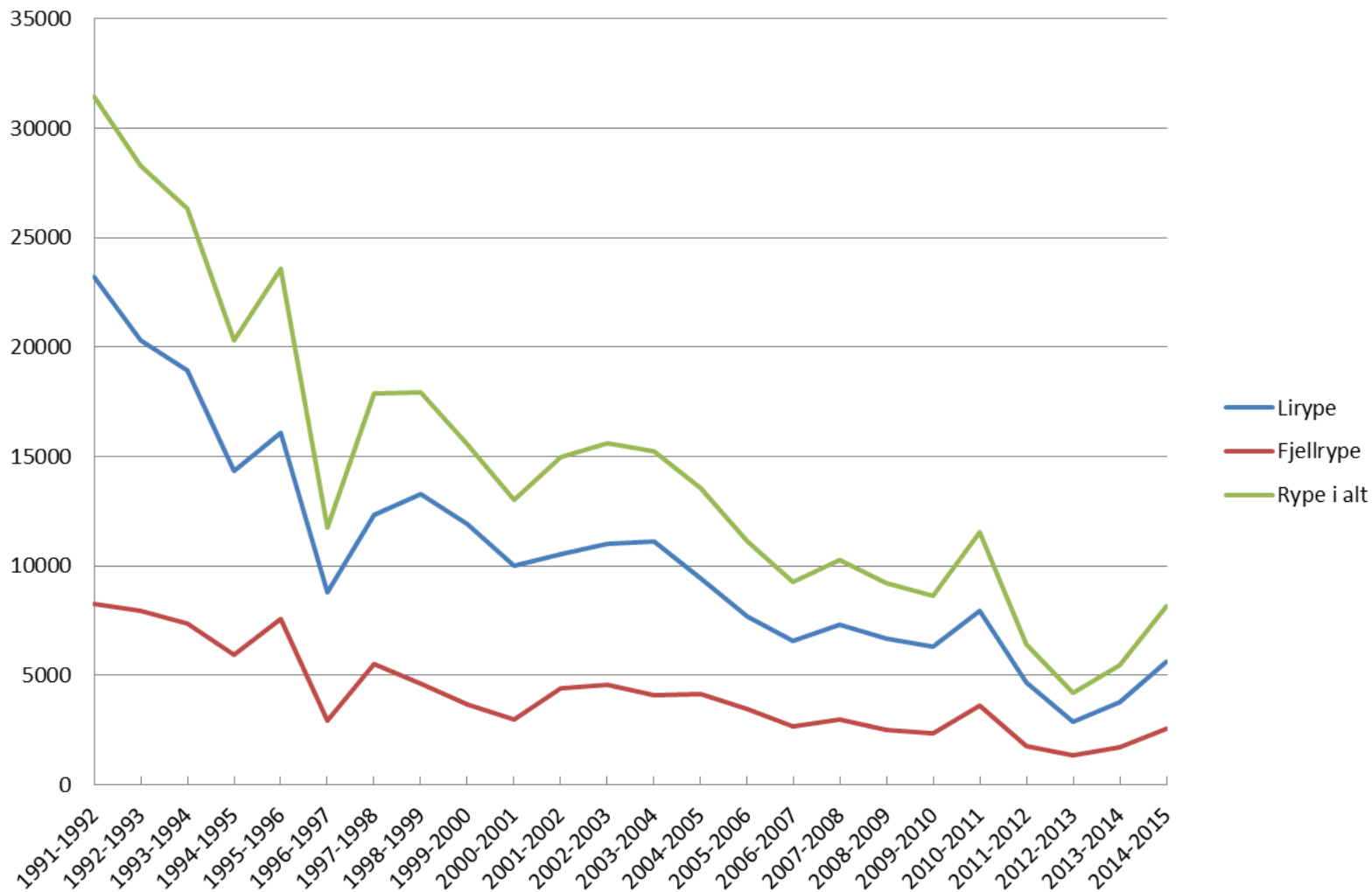
Antall felte li- og fjellryper i Norge 1971/72-2014/15





AGDER

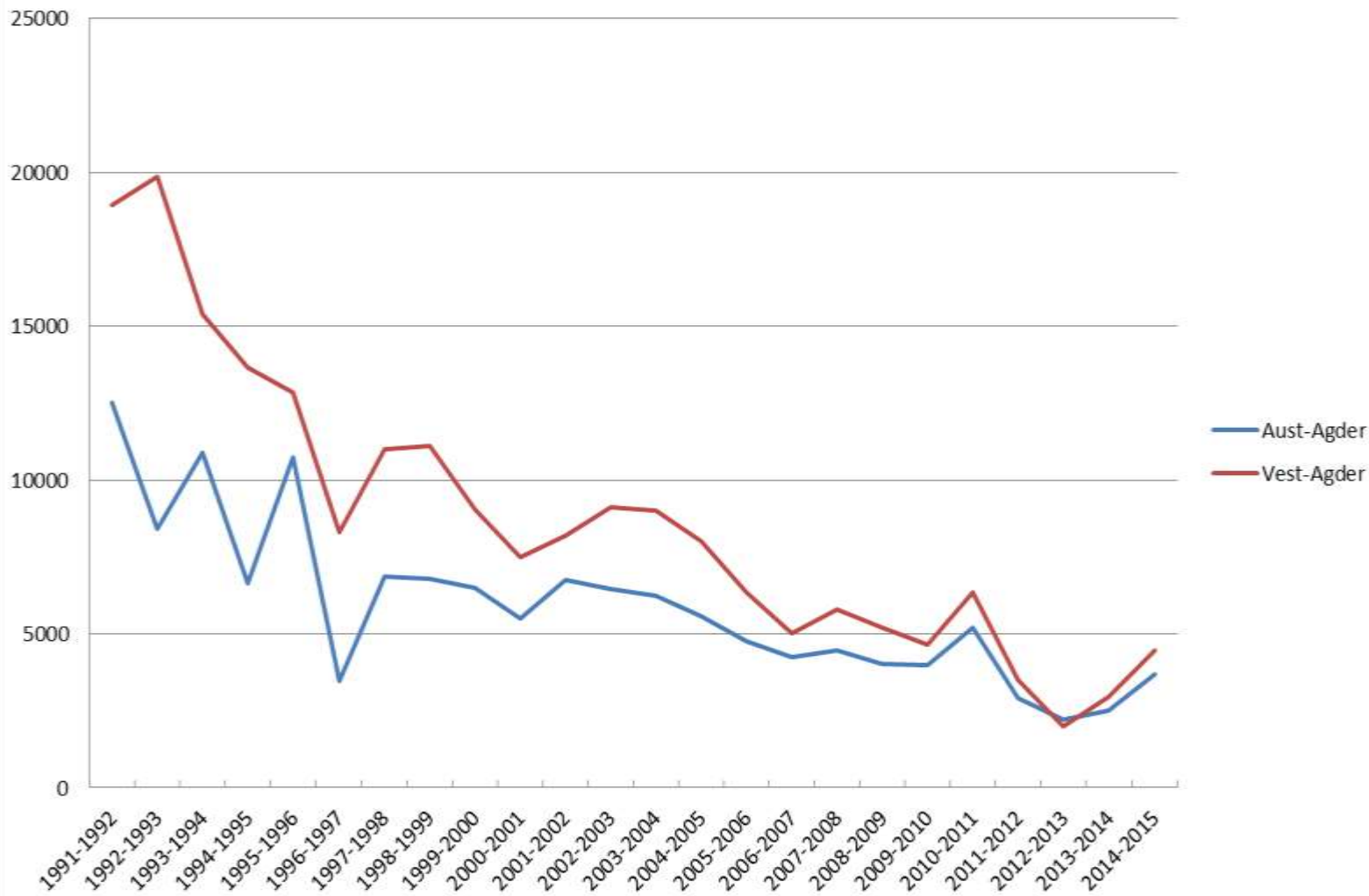
Antall felte ryper i Agder. 1991/92-2014/15.





AUST- OG VEST-AGDER

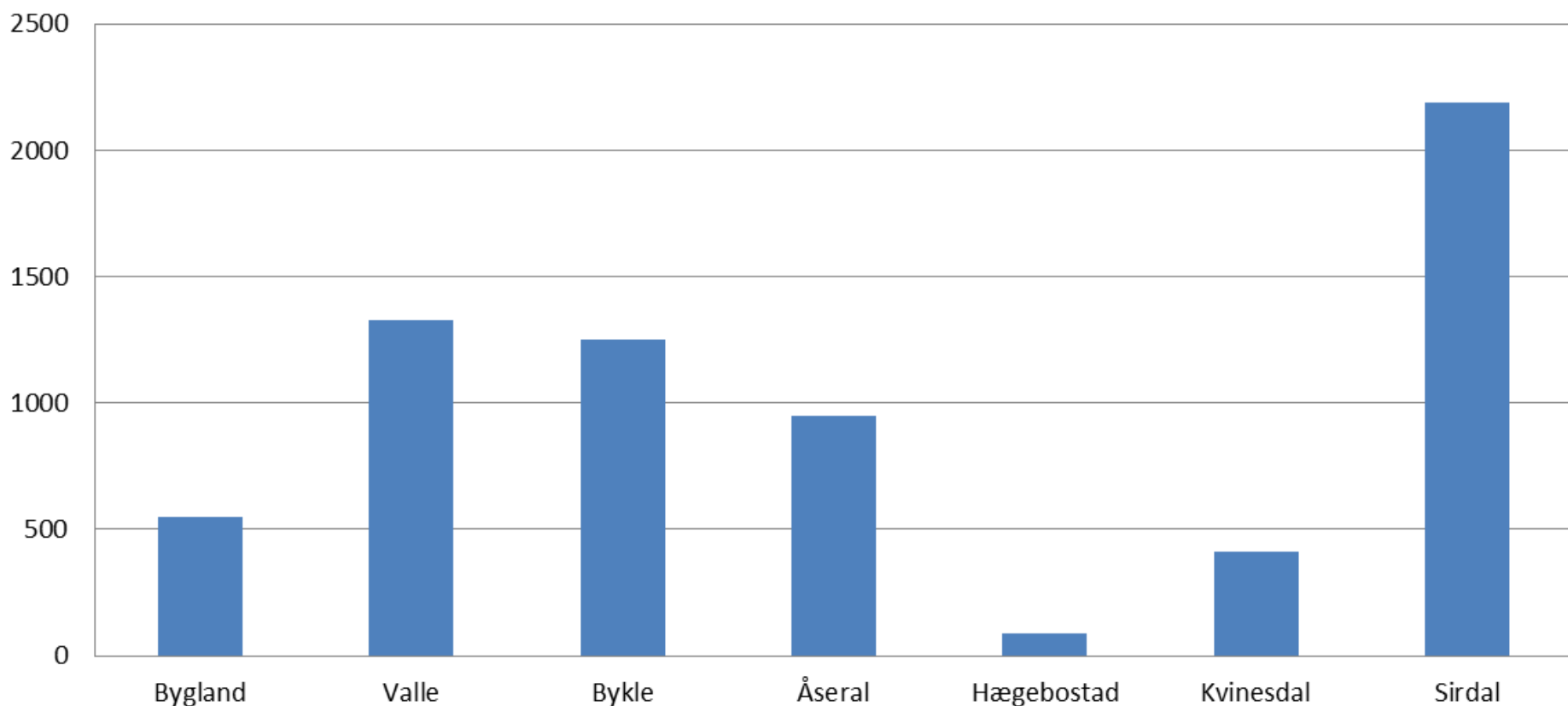
Antall felte ryper i Aust-Agder og Vest-Agder 1991/92-2014/15.





LOKALT - KOMMUNEFORDELING

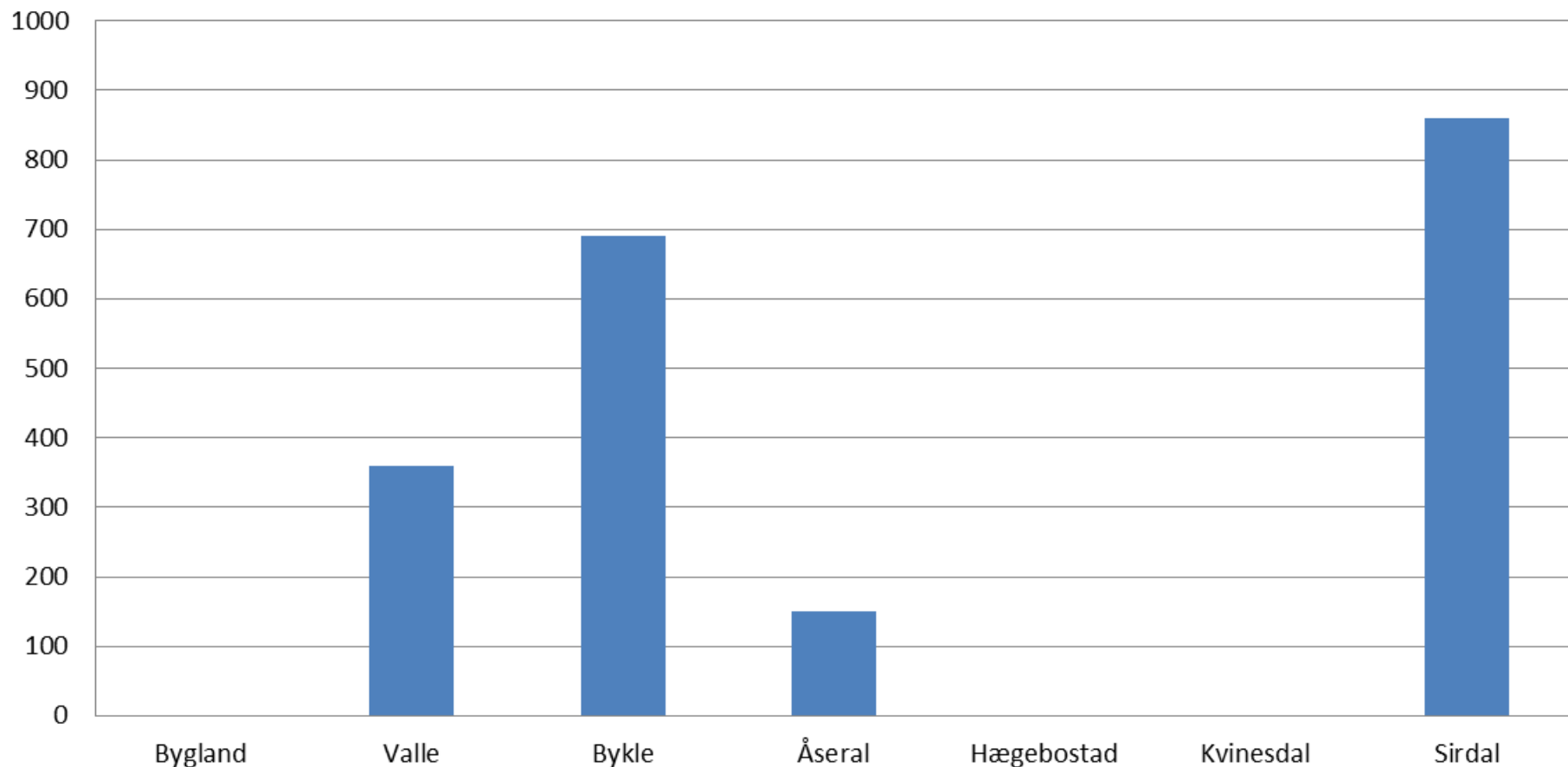
**Estimat over gjennomsnittlig antall felte li- og fjellryper
siste 5 år**





FJELLRYPE

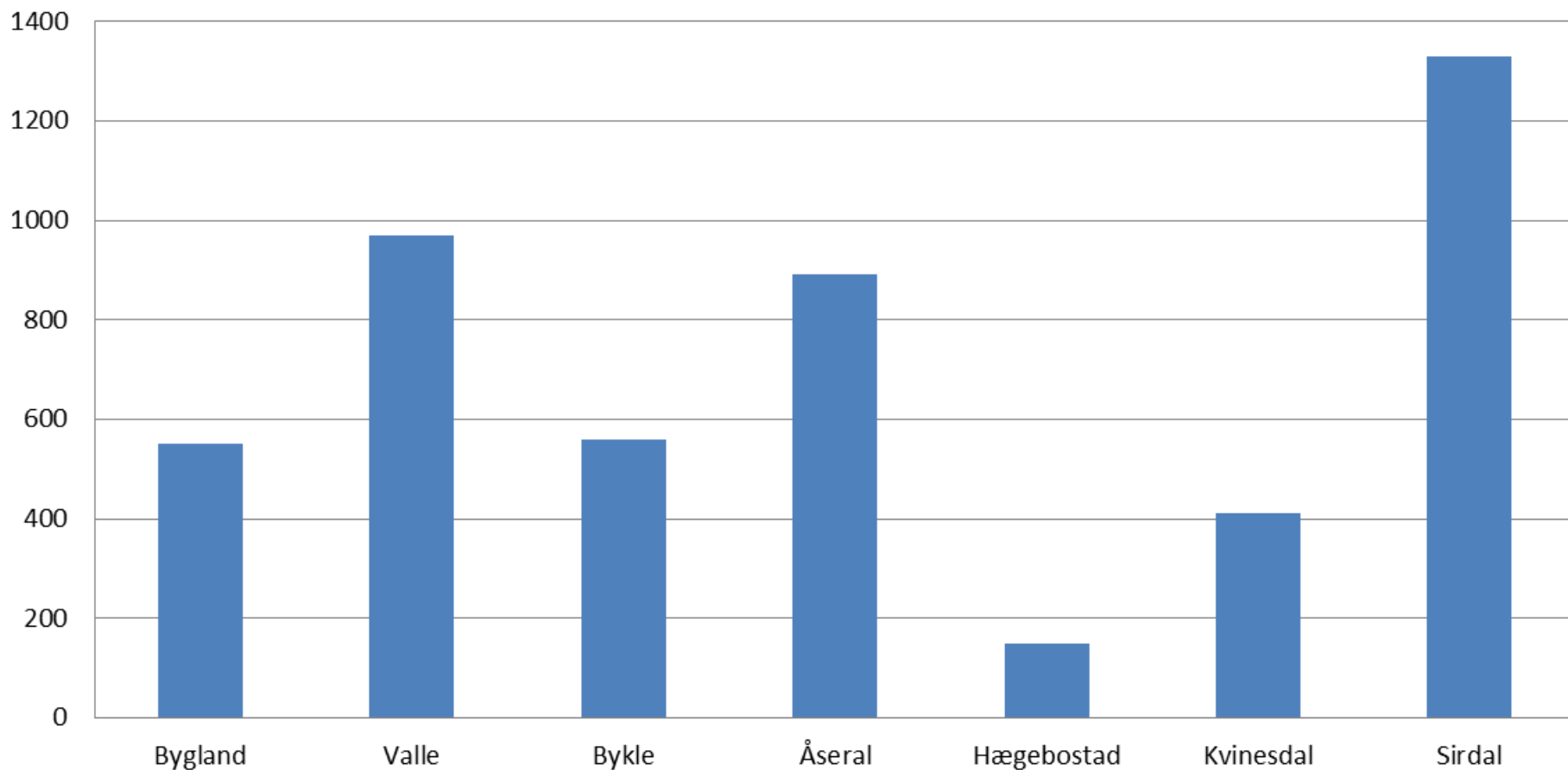
Estimat over gjennomsnittlig antall felte fjellryper siste 5 år





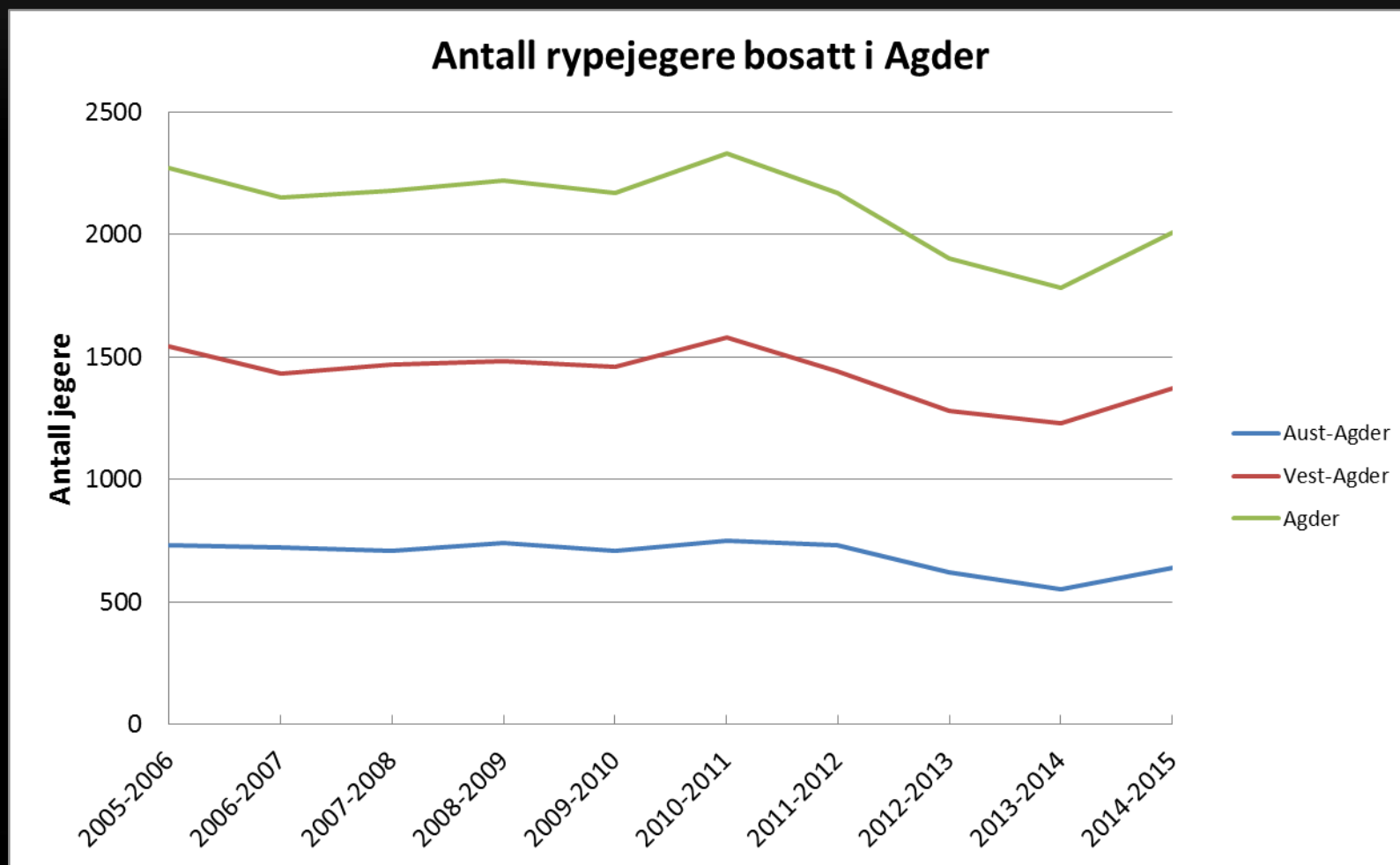
LIRYPE

Estimat over gjennomsnittlig antall felte liryper siste 5 år





ANTALL RYPEJEGERE I AUST- OG VEST-AGDER





HVA ER EN JEGER VERD?

- Rypejegere i Agder jakter i snitt 10 dager pr. år.
- Betalingsviljen varier med kvalitet på terreng og hva slags jeger man er:
 - tradisjonalisten (25 %),
 - den utbytteorienterte (32 %)
 - opplevelsessøkeren (43 %)
- En typisk jeger bruker 200-250 kr pr dag på kjøp av jaktrett.
- 2000 jegere X 10 dager X 250 kr = 5 000 000 kr pr år.
- I tillegg kommer andre inntekter – overnatting, guiding, fiskekort, transport osv.



HVA HAR SKJEDD SIDEN RYPESEMINARET 2013?





HVA HAR SKJEDD SIDEN 2013?

- «Faggruppe for rypeforvaltning i Agder» er etablert.
- Består av representanter fra fylkesmennene, fylkeskommunene, Aust- og Vest-Agder JFF, Statskog og SVR-forvalter



AUST-AGDER
FYLKESKOMMUNE



VERNEOMRÅDESTYRET FOR
SETESDAL VESTHEI, RYFYLKEHEIANE OG FRAFJORDHEIANE





OPPGAVEFORDELING

- *Fylkeskommunen* er koordinator, sekretær og tilskuddsforvalter og har ansvar for rapportskriving og vurdering av takstresultater samt utforme forvaltningsråd i samråd med SNO, FM og Statsskog. Fylkeskommunen har i tillegg ansvar for veiledning og kunnskapsformidling, f.eks. ved å arrangere fagseminarer.
- *Fylkesmannen* er faglig bidragsyter og medansvarlig for kunnskapsformidling i form av f.eks. å arrangere seminarer.



OPPGAVEFORDELING

- *NJFF* er kursholder og ansvarlig for takseringsarbeid og leveranse av takseringsdata til Hønsefuglportalen.
- *Statsskog* er ansvarlig for takseringsarbeid og leveranse av takseringsdata til Hønsefuglportalen for sine områder.
- *Statsskog, SNO, NJFF og SVR* er støttespillere i arbeidet med etablering og utvidelse av takstområder, opprettelse av modellområder, gjennomføring av tiltak etc. .



HVA HAR SKJEDD SIDEN 2013?

- 2 kurs i takseringskurs.
- 2 fagseminar
- Taksering i 4 ulike områder i 2014 og 2015.
- 2 rapporter med oppsummering av takseringstall, og anbefalinger før jakta.





RAPPORTER FRA 2014 OG 2015

RAPPORT

RYPER I AGDER

TAKSERING AV RYPEBESTANDER I 2014



Foto: Olav Schander

**TAKSERING AV
RYPEBESTANDER I AGDER**

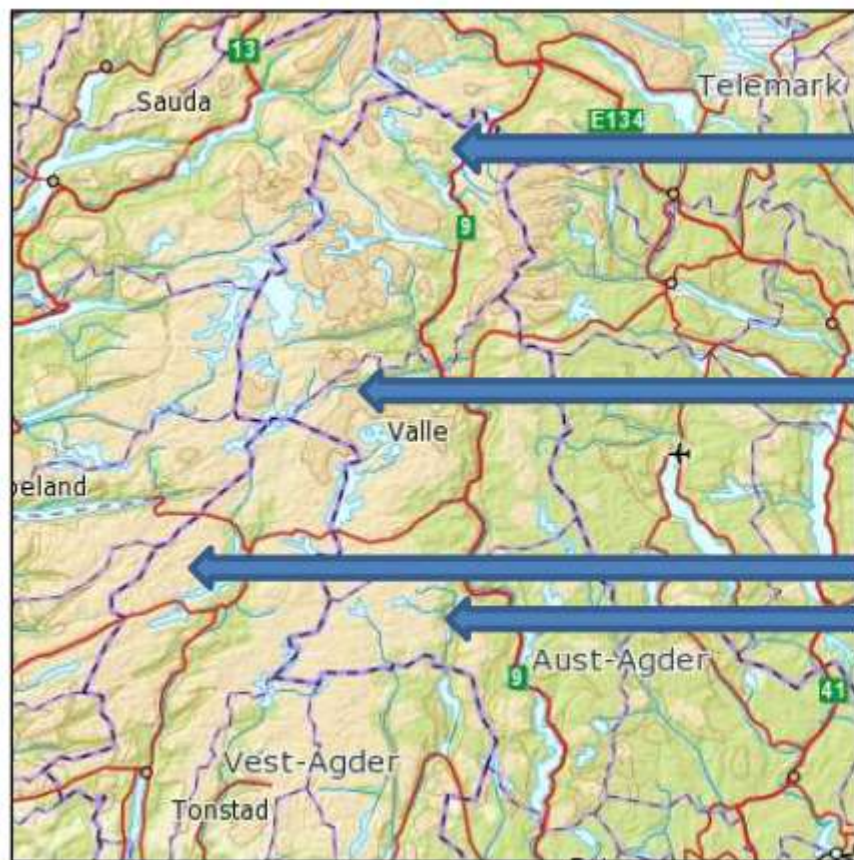
2015



Vest-Agder fylkeskommune & Aust-Agder fylkeskommune



TAKSERTE OMRÅDER



Øvre Setesdal Vesthei (Bykle)

Midtre Setesdal Vesthei (Njardarheim)

Vestre Setesdal Vesthei (Sirdal Valevatn)

Søndre Setesdal Vesthei (Bygland)



TAKSERINGSRESULTATER FOR 2015

Område	Ant. linjer	Antall km taksert	Antall observasjoner (oppflukter)	Antall ryper sett	Tetthet Antall ryper/km ² (95% sikkerhet)	Produksjon Antall kylling pr. par (95 % sikkerhet)
					2015	2015
Øvre Setesdal Vesthei (Bykle)	16	48,1	15	38	1,8 (0,7-4,5)	1,4 (0,4-2,3)
Midtre Setesdal Vesthei (Njardarheim/ Sirdal)	33	64,8	53	203	10,8 (5,7-20,7)	2,7 (1,9-3,4)
Søndre Setesdal Vesthei (Bygland)	14	29,7	70	230	42,6 (26,2-69,2)	2,5 (1,8-3,1)
Vestre Setesdal Vesthei (Sirdal Valevatn)	18	71,9	22	111	9,5 (4,5-20)	3,8 (2,3-5,3)



TAKSERINGSRESULTATER 2014 OG 2015

	Tetthet - Ryper/km ²		Produksjon - Kylling/par	
	2014	2015	2014	2015
Sirdal	25	9,5	5,9	3,8
Bykle	7	1,8	4,5	1,4
Bygland	35	42,6	4,9	2,5
Njardarheim	38	10,8	7	2,7

- Tall fra flere år er både interessant og nyttig.
- Kan vise hva som er «Gode» og «mindre gode» områder.



UTFORDRINGER

- Balansere tilgang til rypejakt opp mot en bærekraftig forvaltning med uttak fra høstingsverdig overskudd.
- Sikre kunnskapsbasert forvaltning – f.eks. taksering og bruk av gode forvaltningsmodeller.
- Få til god organisering av rettighetshavere på tvers av eiendoms- og kommunegrenser.
- Få til godt samarbeid mellom private, frivillige og offentlig viltforvaltning.
- Bedre allmennhetens tilgang til gode jaktopplevelser.



VEIEN VIDERE

- Faggruppa møtes 1-3 ganger årlig.
- MÅL:
 - Mål taksering: Til sammen 8 takseringsområder i Agder innen 2017 (4 i dag).
 - Mål – forvaltning: 1 større modellområde som skal være eksempel for god rypeforvaltning innen 2017.
 - Mål – veiledning: Komme med årlig rapport med resultater fra taksering, og generelle råd for jakta.



VEIEN VIDERE

SAMARBEID ER NØKKELEN.

- Rettighetshavere (jaktrett)
- Frivillige (taksering, informasjon, holdninger)
- Offentlige (kompetanse, ressurser)



TAKK FOR OSS.

